



# Guía del Estudiante

2024-2025



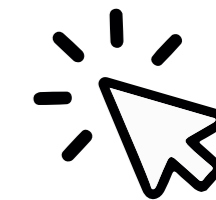
**La Salle**

Instituto San Pío X



# CONTENIDOS

Si ves este símbolo, o *texto en cursiva destacado* es que hay un enlace que te lleva a la web.



## 1 Bienvenida al campus

- Presentación

## 2 Conoce el campus

- Localización
- Edificios
- Estructura
- Departamentos

## 3 Primeros pasos

- Carné de estudiante
- Office 365
- Moodle
- Becas
- Secretaría virtual
- FAQ
- Guías académicas

## 5 Quien puede ayudarte

- Personas
- Departamentos
- Servicios

## 4 Tu día a día

- Calendarios y horarios
- Cafetería
- Reservar espacios
- Ordenadores
- Imprimir
- Fotocopias
- Lasallízate

## 6 Vive el centro

- Fe
- Voluntariado
- Título monitores
- Publicaciones
- Orientación
- Sugerencias
- Redes

## 7 Después del grado

- Inserción laboral
- Bolsa de empleo
- Seguimiento laboral
- Posgrados y masters
- Alumni

Pulsa en el apartado que te interesa para ir directamente

Si pulsas la estrella de La Salle en cualquier página, te devuelve aquí



<https://www.lasallecentrouniversitario.es/>



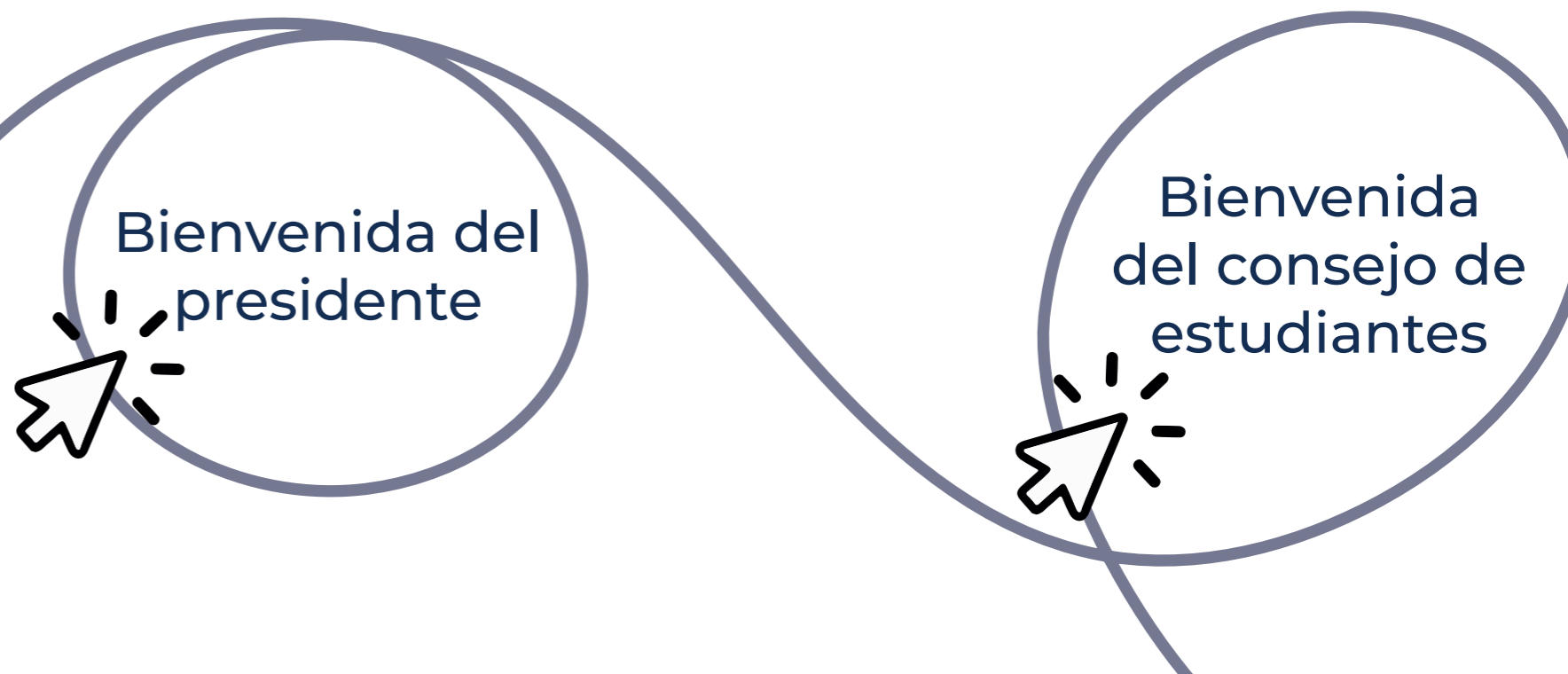
# Bien ve- ni- da

# AL CAMPUS

Cada año llegan miles de estudiantes a todas las universidades. Son muchos los que ponen toda su ilusión y esfuerzo para conseguir una plaza que les permita estudiar el grado que les gusta. Y hoy te toca a ti.









¿Listo para comenzar tu aventura de aprendizaje en casa?



# conoce el CAMPUS

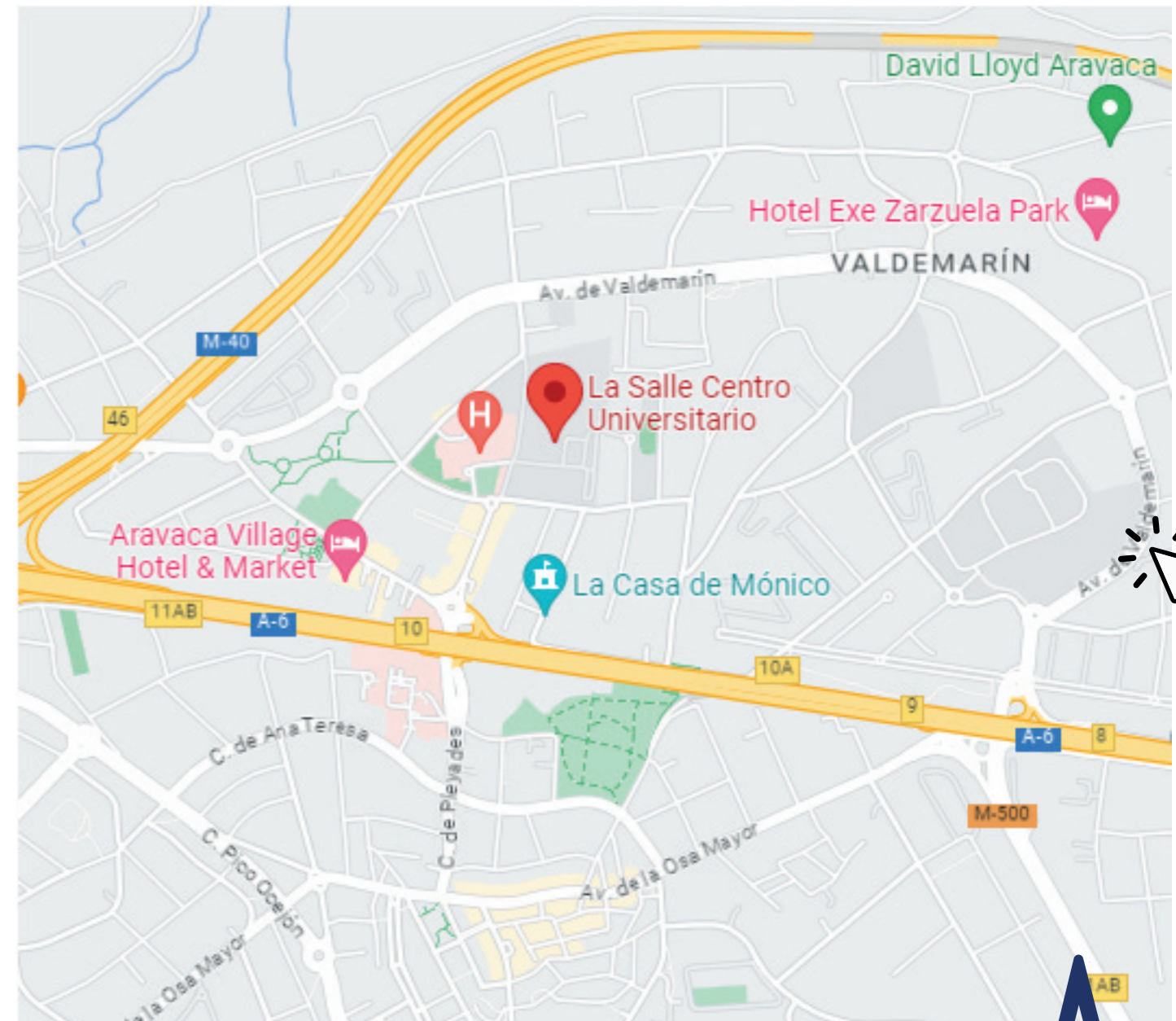
## ¿CÓMO LLEGAR?

-  Desde Cercanías Aravaca  
Bus EMT 161 hasta Parada 3466
-  Desde Cercanías El Barrial  
Bus EMT 162 hasta Parada 3469
-  Desde Moncloa  
Bus EMT 161 hasta Parada 3466
-  Bus EMT 162 hasta Parada 3468
-  Bus Llorente 657 hasta parada 10888
-  Desde Chamartín  
Bus Llorente 657 hasta parada 10888

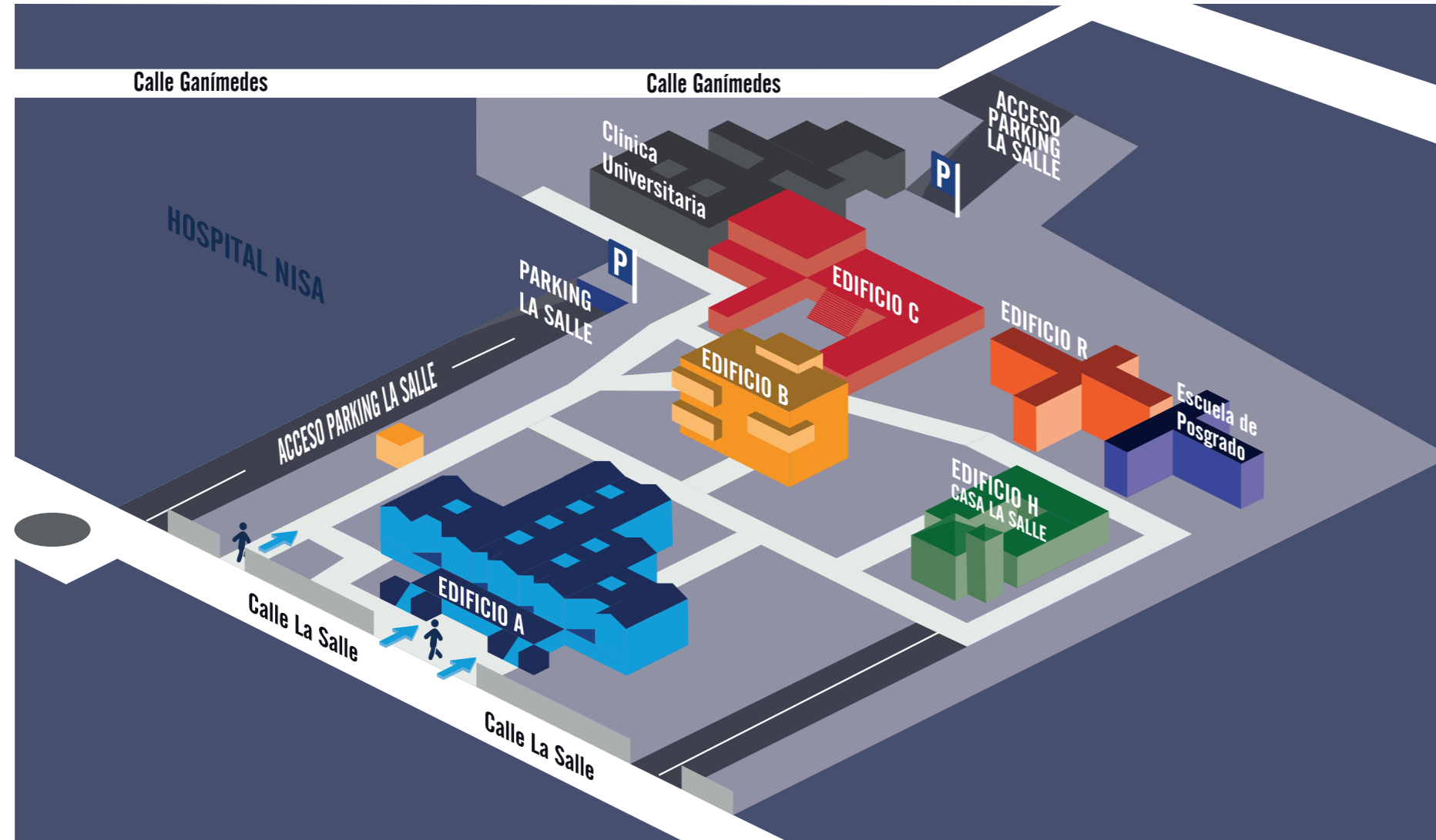


## DÓNDE ESTAMOS

C. de la Salle, 10, 28023 Madrid



# EDIFICIOS



## Edificio A

- Servicio Información y Atención (SIA)
- Secretaría de Alumnos
- Servicio de Recepción
- Servicio de Informática
- Servicio de Orientación Universitaria
- Sala de Juntas, sala de conferencias y salón de actos
- Sala Toshiba (informática)
- Cafetería
- Dirección Instituto San Pío X
- Vivienda adaptada y aula de formación (en el exterior del edificio).

¡No te pierdas! consulta en este plano qué puedes encontrar en cada edificio.

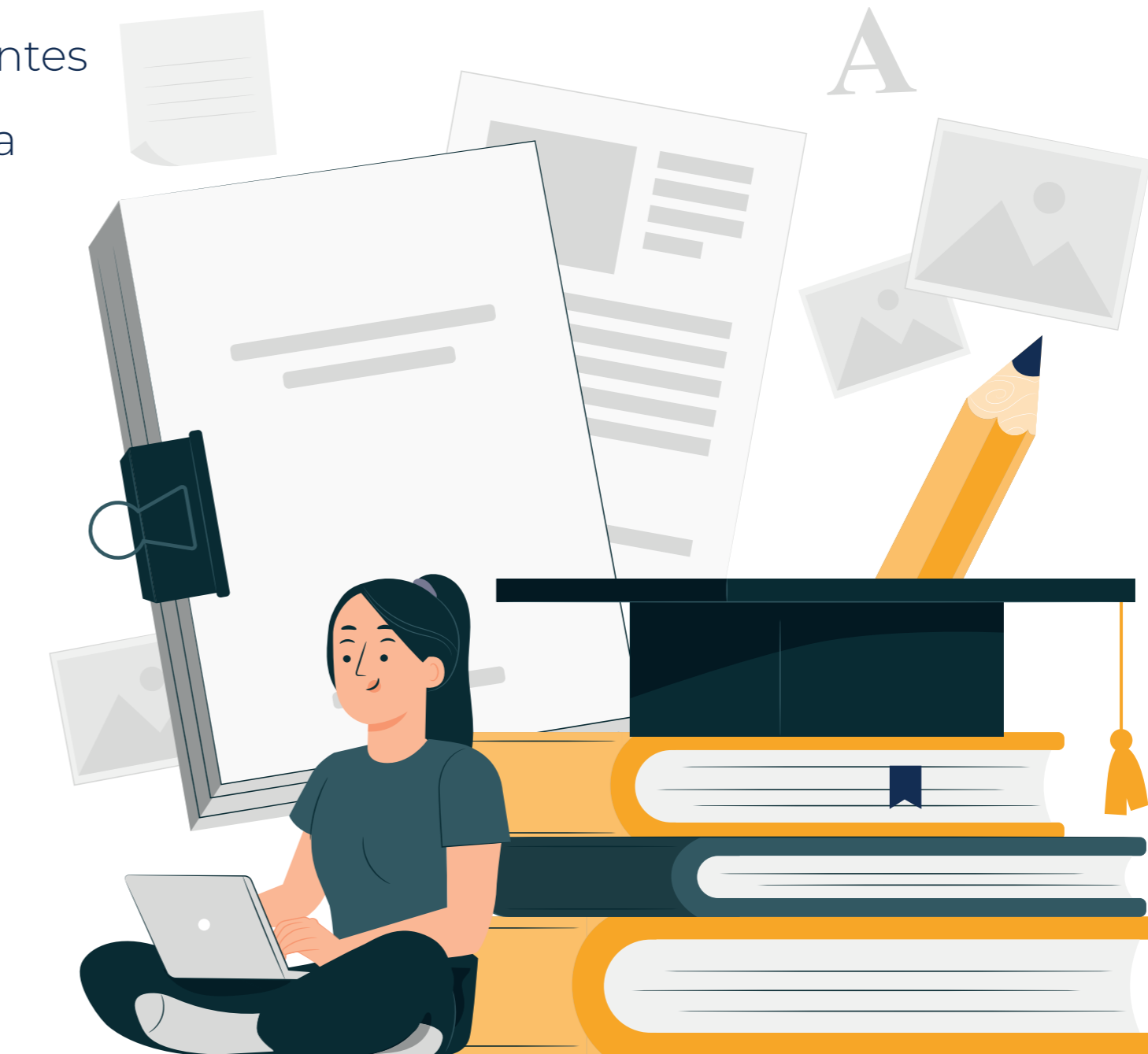


## Edificio B

- Aula de Expresión Plástica (talleres de arte)
- Aula de psicomotricidad
- Auditorio
- Consejo de Estudiantes Universitarios La Salle (CEULS)
- Departamento de Marketing y Comunicación
- Departamento de Administración
- Parque de Innovación de Servicios a las Personas
- Presidencia
- Oficina de Relaciones Internacionales
- Departamento de E-learning
- Biblioteca y Centro de Recursos

## Edificio C

- Aulas de formación para Ciencias de la Salud
- Salas de reuniones
- Áreas docentes
- Aula Magna



## ESTRUCTURA ACADÉMICA

- Presidente
- Vicepresidente
- Decanos
- Secretarios de facultad
- Vicedecanos
- Responsables de prácticas
- Responsables de TFG
- Tutores
- Profesores

## ESTRUCTURA ADMINISTRATIVA

- *Secretaría académica + personal secretaría* 
- *Directora financiera + Personal de administración*
- *Director de desarrollo tecnológico + personal de* 
- *Director de procesos y calidad + personal de Calidad* 
- *Responsable de Facilities + personal de Facilities* 

## OTROS DEPARTAMENTOS Y SERVICIOS

- *Servicio de Información y Atención (SiA)* 
- *Centro de Recursos*
- *Pastoral y Voluntariado* 
- *Servicio de Idiomas*
- *Área de Relaciones Internacionales* 
- *Departamento de Orientación y Tutoría* 
- *Servicio de Atención a la Discapacidad (SAD)* 





# Primeros Pasos

## en el Centro Universitario La Salle

Cuando hayas finalizado tu matrícula, podrás acceder a servicios, obtener y utilizar software, comunicarte con la comunidad del CSEU La Salle y utilizar los entornos de enseñanza-aprendizaje que usamos en el Campus.



### Solicita tu carné de estudiante

- Para sacar libros de la biblioteca.
- Para reservar y utilizar instalaciones del centro.
- Como monedero para las fotocopiadoras.
- Para disfrutar las ventajas de los carnés de estudiantes.

Envía una foto, tipo carnet, de 80x80px. desde tu cuenta [xxxx@campuslasalle.es](mailto:xxxx@campuslasalle.es) a: [incidencias@lasallecampus.es](mailto:incidencias@lasallecampus.es).

Una vez que hayas enviado la foto, pide que imprimen tu carné en la recepción del edificio A.

Si estudias en **semipresencial**, escribe a [psantos@lasallecampus.es](mailto:psantos@lasallecampus.es) con copia a [sia@lasallecampus.es](mailto:sia@lasallecampus.es) y a [incidencias@lasallecampus.es](mailto:incidencias@lasallecampus.es) (siempre desde tu cuenta [xxxx@campuslasalle.es](mailto:xxxx@campuslasalle.es)) pidiendo que imprimen tu carné y lo dejen en el Sia para que puedas recogerlo.





## Instala y utiliza Office 365 en la nube

- Cuando te matricules tendrás acceso gratuito al paquete Office 365 de Microsoft.
  - Algunas aplicaciones, como el correo de Outlook y Teams, deberás utilizarlos habitualmente.
- Cuando te matricules recibirás un correo electrónico en tu email con tu NIA (tu número de identificación como estudiante), las indicaciones para acceder al correo oficial @campuslasalle y a las aplicaciones de Office 365.

Es imprescindible que instales en tus dispositivos tu email institucional porque es el único que deberás utilizar en tus comunicaciones con el profesorado y con los servicios del centro.

## Conéctate al Wifi del CSEU La Salle

- La red Alumnos es gratuita.
- Encontrarás la contraseña en las pantallas informativas.



## Entra en moodle

→ Moodle es tu nuevo campus on-line. El lugar donde los profesores cuelgan todo lo que consideran necesario para que puedas superar las asignaturas.

→ Puedes acceder a Moodle **desde la web** con tu NIA y la contraseña que elijas.

## Entra en Microsoft Teams

→ Microsoft Teams es la plataforma de comunicación y colaboración que te servirá para seguir las clases online cuando no puedas asistir.

→ Puedes acceder a Teams **desde la web** con tu NIA y la contraseña que elijas.

## Utiliza la Secretaría virtual

- Para hacer la matrícula.
- Para consultar tu expediente.
- Para ver tu horario.
- Para evaluar las asignaturas que curses y a los profesores.

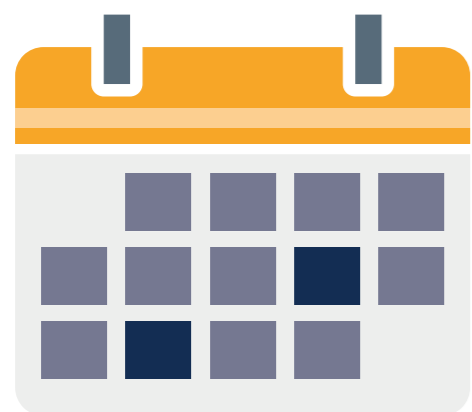
Puedes acceder a la Secretaría virtual **desde la web** con tu NIA y la contraseña que elijas.

Si quieres saber más... **FAQ**

Consulta la **Guía Académica del Instituto San Pío X (curso 24-25).**



# Gestiona TU DÍA A DÍA



## Horario

Bachillerato   
Bienio/máster 



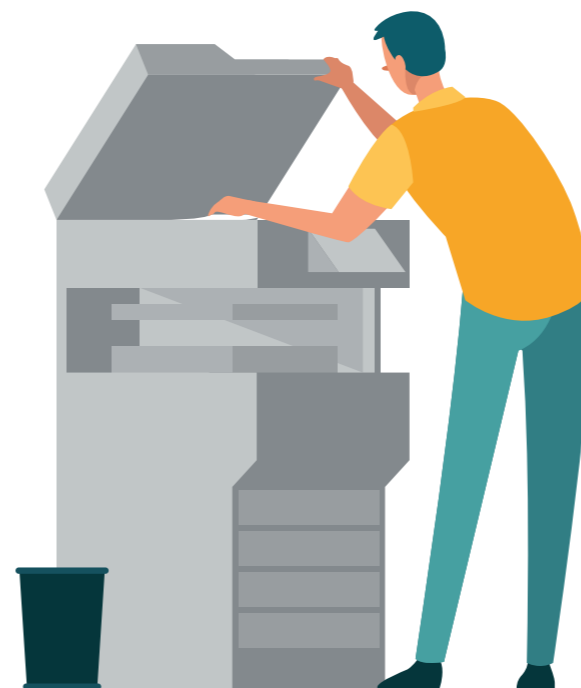
## Cafetería

En la planta baja del edificio A, aunque encontrarás máquinas de vending en todos los edificios.



## Reservar espacios

En el SiA y, siempre, con el aval de un/a profesor/a.



## Usar ordenadores

En el SiA y, siempre, con el aval de un/a profesor/a.

## Imprimir o escanear

En el *Centro de Recursos* 

## Hacer fotocopias

En las plantas bajas de cada edificio y en el Centro de recursos. Deberás cargar con dinero el carné de estudiante en las recepciones.



# ¿quién puede AYUDARTE?

Y para qué...

## 1 Tutor o tutora

- Resolver cualquier incidencia que surja en el grupo.
- Comentar situaciones relacionadas con la docencia del curso.
- Consultar sobre tu situación particular en el ámbito académico.

## 2 Director del Instituto

- Resolver dudas sobre la organización de la titulación
- Consultar las asignaturas de tu próxima matrícula
- Informarte sobre convalidaciones y simultaneidad de estudios

## 3 Centro de Recursos

- Trabajar en silencio con libros y otros recursos a tu disposición
- Reservar un espacio para trabajar en pequeño grupo
- Imprimir archivos
- Solicitar el préstamo de libros y otros recursos



## **4** Departamento de Orientación

- Ayuda y apoyo para afrontar tus estudios universitarios con éxito
- Escucha y orientación para tus problemas académicos
- Escucha y orientación para tus situaciones personales

## **5** Pastoral y Voluntariado

- Compartir tu fe
- Colaborar en programas de voluntariado local o internacional

## **6** Servicio de informática

Resolver dudas y problemas de acceso al software de gestión de la universidad (Secretaría virtual, Moodle, etc.)

## **7** Coordinación de estudiantes

- Informarte sobre actividades extra-académicas y complementarias del CSEU La Salle
- Participar en las propuestas y actividades del Consejo de Estudiantes
- Proponer o dinamizar actividades en el Centro



## 8 Área de Relaciones Internacionales

- Participar en programa de intercambios nacionales e internacionales
- Colaborar con la acogida de estudiantes extranjeros de intercambio en el CSEULS

## 9 Servicio de Atención a la Discapacidad (SAD)

Atención y apoyo, puntual o permanente, para tus necesidades específicas en el ámbito universitario

## 10 Centro de Escucha

Busca escucha y acompañamiento en situaciones de sufrimiento personal o crisis vitales

## 11 Secretaría Académica

- Consultar cualquier cuestión sobre tu matrícula o tu expediente académico
- Recoger certificaciones y títulos

**Almudena García**

[almudenag@lasallecampus.es](mailto:almudenag@lasallecampus.es)



## 12 Administración

Algún problema para completar los pagos de tus mensualidades por una situación sobrevenida

## 13 Recepciones de los edificios

- Saber dónde está un aula
- Saber dónde está el despacho de un/a profesor/a
- Gestionar el carnet de estudiante
- Prestar algún artículo de papelería de forma puntual

## 14 Servicio de Información y Atención (SiA)


Para todo el resto de necesidades





# VIVE el Centro Universitario La Salle

**Fe** Encuéntrate contigo mismo y con Dios participando en el *Departamento de Pastoral*.



## Realiza un voluntariado



Te damos la oportunidad de explotar tu vena solidaria a través de programas de voluntariado local y de voluntariado internacional.

## Título para monitores

Conviértete en monitor/coordinador de tiempo libre en la *Escuela de tiempo libre CEYFE La Salle*.



## Reclamaciones Felicitaciones Sugerencias

Presenta reclamaciones o sugerencias que nos ayuden a mejorar, pero también reconocimientos y felicitaciones para quienes creas que las merecen.

Hazlo a través de *este formulario*.



## Orientación

Solicita orientación psicopedagógica o medidas educativas específicas.

Escribe un correo a la responsable del departamento de Orientación, *Laura Villacorta*.

## SINITE



Sinite es la revista del Instituto Superior de Ciencias Religiosas y Catequéticas «San Pío X»

El Instituto Superior de Ciencias Religiosas y Catequéticas «San Pío X» es centro incorporado a la Facultad de Teología de la Universidad Pontificia de Salamanca desde 1965.



Universidad Pontificia de Salamanca





# DESPUÉS

del grado



  
**Inserción  
laboral**

  
**Seguimiento  
laboral**

  
**Bolsa de  
empleo**

  
**Posgrados  
y másters**

  
**Alumni**





**Redes sociales**



**La Salle**

**Campus Madrid**

Editado y maquetado por Antonia Iftene